

(राजमार्ग (सडक) मा हुने अवरोध हटाउन गर्नुपर्ने सुरक्षा कारवाहीको कार्यविधि, २०७५ बमोजिम तयार पारिएको)

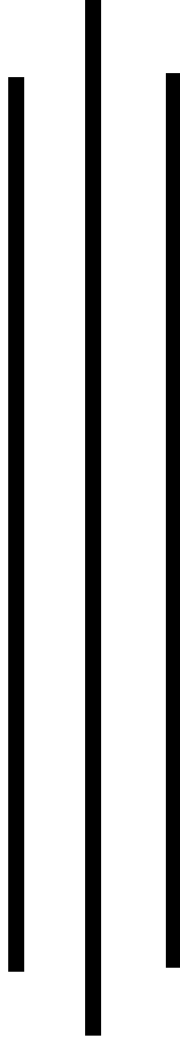
## राजमार्ग (सडक) अवरोध रहित सञ्चालन गर्न तयार पारिएको कार्ययोजना र रोष्टर निर्माण, २०८२



राजमार्ग (सडक) मा हुने अवरोध हटाउन गर्नुपर्ने सुरक्षा कारवाहीको कार्यविधि, २०७५ को  
दफा ७ बमोजिम गठन भएको राजमार्ग अवरोध हटाउने जिल्ला समन्वय समिति, बागलुङ

(राजमार्ग (सडक) मा हुने अवरोध हटाउन गर्नुपर्ने सुरक्षा कारवाहीको कार्यविधि, २०७५ बमोजिम तयार पारिएको)

# राजमार्ग (सडक) अवरोध रहित सञ्चालन गर्न तयार पारिएको कार्ययोजना र रोष्टर निर्माण, २०८२



राजमार्ग (सडक) मा हुने अवरोध हटाउन गर्नुपर्ने सुरक्षा कारवाहीको कार्यविधि,

२०७५ को दफा ७ बमोजिम गठन भएको राजमार्ग अवरोध हटाउने जिल्ला

समन्वय समिति, बागलुङ

## विषय सूची

१. पृष्ठभूमि	१
२. विद्यमान कानूनी व्यवस्था	१
३. राजमार्गमा विद्यमान समस्या तथा खतराहरु	२
४. अवरोध भएको सडक खुलाउने कार्यविधि	२
५. उद्देश्यहरु	३
६. बागलुङ जिल्लाको सडक संजाल तथा विकासको स्थिति	३
७. रणनीतिहरु	६
८. समन्वय समिति	६
९. समन्वय समितिको काम, कर्तव्य र अधिकार	७
१०. सडक अवरोध खुलाउने कार्यान्वयनका चरण	८
११. निकायगत जिम्मेवारी (सुरक्षा निकाय)	९
१२. सहयोगी निकायहरु	११
१३. कार्ययोजना	११

## १. पृष्ठभूमि

मुलुकको आर्थिक विकासका निम्ति स्थल यातायातको महत्वपूर्ण भूमिका रहन्छ। राष्ट्रको समृद्धि एवम् जनताको दैनिक जीवनयापनसँग जोडिएको सडक यातायात विना रोकतोक निर्वाध रूपमा सञ्चालनमा ल्याउनु सरकारको अनिवार्य दायित्व भित्र पर्दछ। मानवजन्य क्रियाकलाप तथा विपद्जन्य घटनाबाट सडक तथा राजमार्ग क्षेत्रमा सृजित विविध प्रकारका अवरोधहरूले आम नागरिकलाई सुरक्षित तवरबाट आवागमन गर्न जोखिम पैदा हुनुका साथै मुलुकको आर्थिक तथा सामाजिक विकासमा समेत ठूलो क्षति पुग्न जान्छ। राष्ट्रको मेरुदण्ड एवम् जीवनमार्ग (Life Line) को रूपमा रहेको सडक यातायातलाई विना अवरोध संचालनमा ल्याउने अवस्था सुनिश्चित गर्न गृह प्रशासन सुधार कार्य योजना, २०७४ को नीतिगत तथा कानूनी सुधार महलको बुँदा नं. १३ मा "राजमार्गमा हुने अवरोध हटाउन गर्नुपर्ने सुरक्षा कारवाहीको कार्यविधि (SOP) तयार गरी लागू गर्ने" भनी उल्लेख भएको र श्रीमान गृह सचिवज्यू र प्रमुख जिल्ला अधिकारी विच भएको कार्यसम्पादन सम्झौताको सूचक १ शान्ति सुरक्षा तथा अपराध नियन्त्रणको (झ) मा राजमार्ग (सडक) अवरोध रहित सञ्चालन गर्न कार्ययोजना र रोष्टर निर्माण गर्ने उल्लेख भए बमोजिम आगामी दिनमा कुनै कारणबाट राजमार्गमा अवरोध हुन गएमा यस्ता अवरोधलाई तत्काल हटाई जनजीवनलाई सामान्य तुल्याई राख्न सबै सुरक्षा निकाय एवम् सरोकारवालाहरूको एकीकृत परिचालन तथा समन्वयलाई थप प्रभावकारी बनाउन गृह मन्त्रालयले तयार गरेको राजमार्ग (सडक) मा हुने अवरोध हटाउन गर्नु पर्ने सुरक्षा कारवाहीको कार्यविधि २०७५ लाई मार्गदर्शनका रूपमा लिई बागलुङ जिल्लाभित्र रहेका राजमार्ग तथा जिल्ला स्तरीय सडकहरूको अवरोध हटाउन यो कार्ययोजना तयार गरिएको छ।

## २. विद्यमान कानूनी व्यवस्था

### क. आवश्यक सेवा संचालन ऐन, २०१४

आवश्यक सेवा भन्नाले जल, स्थल वा हवाई मार्गबाट यात्री वा मालसामानहरू ओसार पसार गर्ने यातायात सेवा। त्यस्ता अत्यावश्यक सेवाहरूमा हडताल गर्न निषेध गरिएको र त्यस्तो निशेषित कार्य गर्नेलाई ६ महिनासम्म कैद वा रु २००।- सम्म जरिवाना वा दुवै सजाय हुने व्यवस्था भएको। साथै यो ऐन अन्तर्गत निषेध गरिएको कुनै हडताल गर्न वा त्यसमा भाग लिन, भाग लिई राख्न कुनै व्यक्तिले आफूलाई दुरुत्साहन गरेमा निजलाई १ वर्षसम्म कैद वा रु.१०००।- सम्म जरिवाना वा दुवै सजाय हुनेछ।

### ख. आवश्यक वस्तु संरक्षण ऐन, २०१२

आवश्यक वस्तु भन्नाले राजमार्ग मूलबाटो पूल समेतलाई जनाउने।

### ग. स्थानीय प्रशासन ऐन, २०२६

शान्ति सुरक्षा कायम गर्न प्रमुख जिल्ला अधिकारीले कुनै पनि हिंसात्मक गतिविधि हुने वा हुलदंगा हुने आशंका लागेमा उक्त कार्यलाई रोक्नको लागि ऐनद्वारा निर्देशित कार्य गर्न सक्ने। प्रत्येक

जिल्लामा शान्ति सुरक्षा र सुव्यवस्था कायम गर्ने काममा सहयोग पुऱ्याउन देहायको एक समिति रहेन व्यवस्था रहेको ।

क. प्रमुख जिल्ला अधिकारी (प्र.जि.अ.)	- अध्यक्ष
ख. नेपाली सेनाका स्थानीय प्रमुख	- सदस्य
ग. नेपाल प्रहरीका प्रमुख	- सदस्य
घ. सशस्त्र प्रहरी बल नेपालका स्थानीय प्रमुख	- सदस्य
ड. राष्ट्रिय अनुसन्धान विभागका स्थानीय प्रमुख	- सदस्य
च. सहायक प्रमुख जिल्ला अधिकारी	- सदस्य सचिव

#### घ. सार्वजनिक सडक ऐन, २०३१

३.क. तोकिएको फासला भित्र भवन आदि बनाउन निषेध गर्न सकिने ।

दफा १८. सार्वजनिक सडकको आवागमनमा बाधा पुऱ्याउने माल बस्तु हटाउने अधिकार ।

दफा १९. स्वीकृति नलिई सार्वजनिक सडक वा सडक सीमामा कुनै किसिमको काम कार्य गर्न नहुने ।

#### ३. राजमार्गमा विद्यमान समस्या तथा खतराहरु

- विभिन्न समूहहरुबाट आफ्ना मागहरु पुरा गर्न दवाव स्वरुप गरिने सडक अवरोधहरु, बन्द, हडताल, चक्काजाम ।
- चोरी, डकैती, लुटपाट, चन्दा असुली, यात्रुहरुको अपहरण तथा धम्की ।
- यात्रु बाहक बसमा आगजनी, तोडफोड, बम विष्फोटन, हानेर भाग्ने (Hit and Run)
- सवारी दुर्घटना ।
- प्राकृतिक प्रकोप (भुकम्प, बाढी, पहिरो आदि) बाट हुने अवरोध ।
- राजमार्ग अवरोध हुने गरी सडक नजिक निर्माण सामाग्री भण्डारण गर्ने वा बिग्रे भत्केको सामाग्रीको समयमा व्यवस्थापन नगर्दा हुने अवरोध ।
- विकास निर्माणका कार्यबाट हुने अवरोध/समयमा निर्माण कार्य सम्पन्न नभएबाट हुने अवरोध ।
- अव्यवस्थित पार्किङ र ट्राफिक नियमको उल्लंघनबाट सृजित अवरोधजन्य परिस्थिति ।
- पशु चौपाया, बाल बच्चाहरु सडकमा छाडी हुनसक्ने दुर्घटनाको दौरान हुने अवरोध ।

#### ४. अवरोध भएको सडक खुलाउने कार्यविधि (Standard Operating Procedure) समबन्धी अवधारणा

- मानव अधिकार, नागरिक सुरक्षा र राष्ट्रिय सम्पत्तिको सुरक्षालाई प्राथमिकता दिने ।
- विकासको जग सुरक्षा अवधारणा आत्मसात गर्न सुरक्षा निकायहरुको परिचालन गर्ने ।
- सडक अवरोध भएमा आसपासका क्षेत्रमा सबै सुरक्षा निकायहरुको एकीकृत रुपमा परिचालन गर्ने ।
- सबै सुरक्षा निकायहरुको स्पष्ट रुपमा जिम्मेवारी किटानी गरी दोहोरोपन हुन नदिने ।

- परिचालित हुने सुरक्षा निकायहरूबीच आवश्यक सामग्रीहरू आपसी समन्वय गरी व्यवस्थापन गर्ने।
- परिचालित सुरक्षाकर्मीले मानव अधिकारको पूर्ण रूपमा परिपालना गर्ने।
- राजमार्ग अवरोध तत्काल हटाउन आवश्यकता अनुसार सुरक्षा निकाय र स्थानीय तह, स्थानीय प्रशासन, नागरिक तथा अन्य सरोकारवालाहरूको समन्वयात्मक प्रयासलाई सुनिश्चित गर्ने।
- अवरुद्ध सडक बढीमा ३० मिनेट भित्रै खुल्ने सुनिश्चितता गर्न एकीकृत र समन्वयात्मक रूपमा परिचालित हुने।

## ५. उद्देश्यहरू

- क. राजमार्गमा हुन सक्ने सबै प्रकारका अवरोधहरू हटाई राजमार्गमा सवारी साधनहरूको आवागमनलाई सुचारु र नियमित गर्ने।
- ख. शान्ति सुरक्षा कायम राखी दैनिक जीवन सहज बनाउने।
- ग. अति आवश्यक वस्तु एवम् सामग्रीहरूको आपूर्ति नियमित गर्ने।
- घ. अति विशिष्ट व्यक्ति, महत्वपूर्ण संरचना तथा सरकारी कार्यालयहरूको सुरक्षा व्यवस्था भरपर्दो र विश्वसनीय बनाउने।
- ङ. राजमार्ग अवरोध भएका आसपासका क्षेत्रहरूमा सम्भावित ध्वंसात्मक गतिविधी नियन्त्रण गरी जनधनको क्षति हुनबाट जोगाउने।
- च. राजमार्ग अवरोधमा संलग्न व्यक्ति तथा समूहलाई नियन्त्रणमा लिई कानून बमोजिम कारवाही गरी शान्ति र सुव्यवस्था कायम गर्ने।
- छ. स्पष्ट जिम्मेवारी सहित अन्तरनिकाय समन्वय कायम गर्ने।

## ६. बागलुङ जिल्लाको सडक संजाल तथा विकासको स्थिति

जिल्लामा धेरै क्षेत्रमा छोटो दूरीको कच्ची सडक निर्माण भएतापनि लामो दूरीका सडकहरूमा विस्तार तथा निर्माणाधिन अवस्थामा रहेका छन्। पक्की सडकको रूपमा पोखरा बागलुङ राजमार्ग अन्तर्गत ४.५ कि.मि. बागलुङ बेनी सडक रत्नेचौर सम्म ७ कि.मि. र बागलुङ बजार भित्रको १५ कि.मी. सडकहरू मात्र पर्दछन्। जिल्ला भित्र सबभन्दा लामो दूरी (९१ कि.मि.) को पुष्पलाल मध्य पहाडी लोकमार्गको बागलुङ बुर्तिबाड खण्डको सडक र निर्माण भैसकेका छोटा दुरीका अधिकांश कच्ची सडकहरू १२ महिना निर्वाध रूपमा चल्ले अवस्थामा छैनन्। यस जिल्लामा हाल निर्माण सम्पन्न भईसकेका र निर्माण भईरहेका ग्रामिण सडकहरू करिब १०० वटा रहेका छन्। उक्त सडकहरूको कूल लम्बाई १३९७.७६ कि.मि. मध्ये १०३७.३३ कि.मि. निर्माण सम्पन्न भईसकेको र ३६०.४३ कि.मी. निर्माणाधिन रहेको छ। बागलुङ जिल्लाका राष्ट्रिय राजमार्ग तथा फिडर रोड A र B वर्गका सडकहरू रहेका छन्।

६.१ ट्राफिक गतिविधि (राजस्व तथा कारवाही)

सवारी दुर्घटनाको विवरण

आ.व.	सवारी दुर्घटना संख्या	मृत्यु संख्या						घाइते संख्या					
		पुरुष	महिला	बालक	बालिका	चौपाय	जम्मा	महिला	पुरुष	बालक	बालिका	चौपाया	जम्मा
०७८/०७९	२३	१०	०	१	०	-	११	४	२१	३	१	-	२९
०७९/०८०	२५	१०	०	२	१	-	१३	७	२४	-	२	-	३३
०८०/०८१	१९	११	५	०	०	०	१६	२८	३५	३	४	०	७०
०८१/०८२ (चैत्र मसान्तसम्म)	१८	१२	६	०	०	०	१८	६	१२	१	०	०	१९
<b>जम्मा</b>	<b>८५</b>	<b>४३</b>	<b>११</b>	<b>३</b>	<b>१</b>	<b>०</b>	<b>५८</b>	<b>४५</b>	<b>९२</b>	<b>७</b>	<b>७</b>	<b>०</b>	<b>१५१</b>

राजस्व तथा कारवाही सम्बन्धी विवरण

आ.व.	कारवाही विवरण	राजस्व संकलन
०७८/०७९	११५५०	६९,९८,५००।-
०७९/०८०	१५६५०	१,१८,१०,०००।-
०८०/०८१	१६३७८	१,२१,७१,५००।-
०८१/०८२ चैत्र मसान्तसम्म	१२६६८	१,०४,६५,०००।-
<b>जम्मा</b>	<b>५६२४६</b>	<b>४,१४,४५,०००।-</b>

६.२ जिल्लाको ट्राफिक व्यवस्थापनमा देखिएका समस्याहरू

१. साँघुरो, कमजोर र कच्ची सडक हुनु तथा स्तरीय सडक नहुनु।
२. घर निर्माणका भौतिक पूर्वाधार सडकमा यत्रतत्र राखिनु।
३. बजारमा फुटपाथको व्यवस्था नहुनु।
४. सवारी पार्किङको व्यवस्था नभई सवारी सडकमै पार्किङ गरिनु।
५. सवारी चालकले सडक अनुसाशन पालना नगर्नु।
६. जनतामा ट्राफिक चेतनाको कमी साथै बिच सडकमै पैदलयात्री हिड्नु।
७. सडकमा प्रयाप्त ट्राफिक संकेत नहुनु।
८. सडकमा जेब्रा क्रसिङको व्यवस्था नहुनु।

९. बिग्रे भत्केका सडकहरु समयमै मर्मत नहुनु।
१०. ट्राफिक चेकजाँचको लागी बैज्ञानिक उपकरणको व्यवस्था नहुनु।
११. निर्माण भईरहेको सडकमा निर्माण कम्पनीले लापरबाही तरिकाले काम गर्नु।
१२. सवारी चालकको दक्षतामा कमी साथै लापरबाही र हेलचक्र्याई बढी हुनु।
१३. क्षमता भन्दा बढी यात्रु तथा माल सामान बोक्नु।
१४. ट्राफिक प्रहरी प्रयाप्त नहुनु।
१५. अन्य सरोकारवाला निकायहरुको चासो र समन्वयको कमी।
१६. ट्राफिक सम्बन्धी कानुनी चेतनाको अभाव।
१७. राजमार्ग नियमित रूपमा मर्मत नहुनु।
१८. विभिन्न समूहद्वारा गरिने प्रदर्शन, हडताल, चक्काजामका कार्यक्रमहरु।

### ६.३ सवारी दुर्घटनाका कारणहरु

१. चालकको लापरबाही।
२. तीव्र गतिमा सवारी चलाउनु।
३. सवारी साधनको अवस्था ठिक नहुनु।
४. साँगुरा सडक, सडकको अवस्था ठिक नहुनु।
५. सडक प्रयोगकर्ताहरुलाई ट्राफिक नियमको ज्ञान नहुनु।
६. सवारी चालकले सवारी नियमको पालना नगर्नु।
७. सवारी साधनले क्षमता भन्दा बढी भार बोक्नु।
८. सडक अतिक्रमण गरी जोखिम बढ्नु।
९. रोग/तनाबमा रहेका सवारी चालकले सवारी साधन चलाउनु।
१०. मा.प.से. तथा नसामा रहेर सवारी साधन चलाउनु।
११. जथाभावी ओभरटेक गर्नु।
१२. बढ्दो सवारी चाप र जनसंख्या हुनु।
१३. मौसमको कारण (पानी, बादल) जोखिममा सवारी चलाउनु।
१४. विपद्का घटनाहरु।

### ६.४ राजमार्गलाई निर्वाध रूपमा सञ्चालन गर्न प्रहरीद्वारा सम्पादन गरिएका कार्यहरु

१. ट्राफिक नियमको उलंघनबाट हुने सवारी दुर्घटना न्यूनीकरण गर्न र ट्राफिक व्यवस्थापन सहज बनाउन बागलुङ जिल्लामा प्रवेश गर्ने बा.न.पा. १ मालढुङ्गामा ट्राफिक सहित २४ सैं घण्टा चेकिङको व्यवस्था मिलाईएको।
२. मालवाहक सवारी साधन (ट्रिपर) ले अत्याधिक भार बोकी हुने दुर्घटना न्यूनीकरण गर्न क्षमता अनुसारको भार बोक्न प्रेरित गर्ने गरिएको।
३. स्कुल बसले विद्यार्थीहरुलाई सिट क्षमता भन्दा बढी राखी ओसारपसार गरेको पाईएकोले सो नियमन गर्न कारवाही थालनी गर्ने गरिएको।
४. ईजाजत बिना बिदाको दिन प्रयोग गर्ने सरकारी सवारी साधनहरुलाई कारवाहीको दायरामा ल्याउने अभियानको थालनी गरिएको।

५. जिल्ला प्रशासन कार्यालय, यातायात व्यवस्था कार्यालय, सार्वजनिक सह चालक र मजदुर व्यवसायीहरूसँग मिटिङ र छलफलका कार्यक्रम अगाडि बढाईएको।
६. ई-रिक्सा चलाउनको लागि बागलुङ बजारमा एरिया निर्धारण गरिएको।
७. बागलुङ जिल्ला भरी सवारी दुर्घटना सचेतना सहितका होर्डिङ बोर्डहरू राखिएको।
८. ट्राफिक सचेतनामूलक सम्बन्धी विभिन्न प्रशिक्षण, छलफल, मिटिङ र अन्तरक्रिया कार्यक्रम संचालन गर्ने गरिएको।

## ७. रणनीतिहरू

क) राजमार्ग गस्ती तथा अनुगमन

- राजमार्ग सुरक्षापोष्ट तथा पिकेटिङको व्यवस्था/नियमित तथा आकस्मिक चेक प्वाइन्टहरू
- खबर संकलन/सम्पर्क एवम् समन्वय तथा प्रचार प्रसार

ख) आकस्मिक उद्धार टोली (Immediate Response Team/Quick Response Team) को व्यवस्था

ग) राजमार्ग रेखाङ्कन तथा संरक्षण (Right-way clearance and Protection)

- सडक रेखाङ्कन वा नक्सांकन गराई अतिक्रमित संरचनाहरू हटाउने।
- पार्किङ व्यवस्थापन गर्ने।
- सडकमा पशु चौपाया तथा बालबच्चा छाड्न निषेध/निरुत्साहित गर्ने।
- जुलुस तथा भीडलाई तत्काल व्यवस्थापन वा हटाई सडक खुला राख्ने।

घ) स्पष्ट तथा परिभाषित निकायगत जिम्मेवारीको व्यवस्था।

ङ) कार्ययोजना निर्माण तथा कार्यान्वयन (अल्पकालीन, मध्यकालीन र दीर्घकालीन)।

च) अनुगमन मूल्याङ्कन एवम् निरन्तर सुधार।

## ८. समन्वय समिति

स्थानीय तह, अन्य विषयगत कार्यालयहरू र सरोकारवाला निकायहरू समेतको सहभागितामा काममा हुने दोहोरोपन हटाई सीमित श्रोत साधनको प्रभावकारी उपयोग गरी राजमार्गलाई निरन्तर संचालन गर्ने कार्यमा सहयोग पुऱ्याउन जिल्ला तहमा र आवश्यकता अनुसार कुनै निश्चित इलाका वा क्षेत्रमा समेत सबै सुरक्षा निकायहरूको सहयोग, परिचालन र प्रयासहरूको समन्वय गर्न तथा अवरुद्ध सडक तत्काल खुलाई जनजीवन सामान्य बनाई राख्न "राजमार्ग अवरोध हटाउने जिल्ला समन्वय समिति" गठन गरिनेछ।

यस जिल्लामा देहाय बमोजिमको एक जिल्लास्तरीय समन्वय समिति रहनेछ र आवश्यकता अनुसार कुनै राजमार्ग इलाका वा क्षेत्र तोकिएको संयोजकले यसै प्रयोजनका लागि अन्य इलाका स्तरीय समन्वय समिति गठन गरिनेछ।

संयोजक	प्रमुख जिल्ला अधिकारी, जिल्ला प्रशासन कार्यालय बागलुङ
सदस्य	नेपाली सेना, गणपति, घोडाबाधे ब्यारेक बागलुङ
सदस्य	प्रहरी उपरिक्षक, जिल्ला प्रहरी कार्यालय, बागलुङ

सदस्य	उप अनुसन्धान निर्देशक, राष्ट्रिय अनुसन्धान जिल्ला कार्यालय बागलुङ
सदस्य	सशस्त्र प्रहरी नायब उपरीक्षक, सशस्त्र प्रहरी बल नेपाल आश्रित गुल्म बागलुङ
सदस्य	स्थानीय तहको प्रमुख प्रशासकीय अधिकृत
सदस्य	यातायात व्यवस्था कार्यालयको प्रमुख
सदस्य	सडक विभागको स्थानीय कार्यालय प्रमुख वा अधिकृत स्तरको कर्मचारी
सदस्य	ट्राफिक कार्यालयको प्रमुख
सदस्य	प्रचलित कानून बमोजिम दर्ता भएका यातायात व्यवसायीहरू मध्येबाट संयोजकले तोकेको एकजना
सदस्य सचिव	सहायक प्रमुख जिल्ला अधिकारी/प्रशासकीय अधिकृत

#### ८.१. इलाका स्तरीय समन्वय समिति

बागलुङ जिल्लाको १० स्थानीय तहमध्ये ढोरपाटन नगरपालिका, बडिगाड गाउँपालिका, निसीखोला गाउँपालिका र तमानखोला गाउँपालिकामा सेवा प्रवाह गर्ने उद्देश्यले ढोरपाटन नगरपालिका स्थित बुर्तिबाडमा इलाका प्रशासन कार्यालय रहेको छ। उक्त क्षेत्रमा पर्ने राजमार्ग तथा सडकहरूको अवरोध हटाउने देहाय बमोजिमको इलाका स्तरीय समन्वय समिति गठन गरिएको छ।

संयोजक-	शाखा अधिकृत, ईलाका प्रशासन कार्यालय, बुर्तिबाड
सदस्य-	सम्बन्धित गा.पा./न.पा.को प्रतिनिधि
सदस्य-	नेपाली सेनाको स्थानीय प्रमुख
सदस्य-	प्रहरी निरीक्षक, ईलाका प्रहरी कार्यालय प्रमुख
सदस्य-	रा.अ.वि. को स्थानीय प्रमुख
सदस्य सचिव-	सम्बन्धित राजमार्ग सडक आयोजनाको प्राविधिक प्रतिनिधि

उक्त समितिले आफ्नो क्षेत्रको राजमार्ग सडक खुलाउन प्रयास गर्ने र जिल्ला समन्वय समितिमा प्रतिवेदन गर्न जिल्ला समन्वय समितिको समन्वय र निर्देशनमा कार्य सम्पादन गर्नेछ।

#### ९. समन्वय समितिको काम, कर्तव्य र अधिकार

- आफ्नो इलाका वा क्षेत्रभित्र रहेका सडकको विवरण, वैकल्पिक सडकको विवरण अध्यावधिक गरी राख्ने।
- सडकलाई चालू अवस्थामा राख्न मर्मत सम्भार गर्नु गराउनु पर्ने वा अन्य कुनै अवरोध रहेको भए सोको विवरण तयार गरी सम्बन्धित निकायहरूसँग समन्वय गर्ने।
- विपदजन्य कुनै घटना वा परिस्थितिमा तयारी अवस्थामा सबैको भूमिका र कार्यहरू निर्देशित गर्ने।

- घ. अवरोध भएको सडक खुलाउन आवश्यक पर्ने औजार, उपकरणहरू, जनशक्ति तथा अन्य श्रोतको आँकलन गरी सो को विवरण तयार गरी तत्काल परिचालन गर्ने अवस्थामा राख्ने व्यवस्था मिलाउने।
- ङ. सडकलाई निरन्तर चालू अवस्थामा संचालन गर्न समन्वयात्मक परिचालन हुने गरी आवश्यक नीति तथा कार्ययोजना निर्माण गर्ने तथा कार्यान्वयन गराउने।
- च. सडकको अधिकार क्षेत्रको नक्साङ्कन तथा रेखाङ्कन गराई सो क्षेत्रभित्र कुनै निर्मित संरचना वा अवरोध भए हटाउन आवश्यक कार्य योजना निर्माण गरी स्थानीय सरकारसँग समन्वय गरी कार्यान्वयन गर्ने गराउने।
- छ. सडक प्रयोग तथा ट्राफिक व्यवस्थापन प्रभावकारी बनाउन चेतनामूलक कार्यक्रमहरू संचालन गर्ने गराउने। समितिको संयोजकले आवश्यक देखेमा अन्य सम्बन्धित व्यक्तिहरू समितिमा आमन्त्रण गर्न सक्नेछ।

#### समितिको बैठक सम्बन्धी कार्यविधि:

१. समितिको बैठक आवश्यकता अनुसार बस्नेछ।
२. समितिको बैठक संयोजकले तोकेको मिति, समय र स्थानमा बस्नेछ।
३. अन्य कार्यविधि समिति आफैले निर्धारण गर्न सक्नेछ।

#### १०. सडक अवरोध खुलाउने कार्यान्वयनका चरण

१. सडक अवरोध भएमा स्थानीय प्रशासन (प्र.जि.अ.) समक्ष तत्काल प्रतिवेदन गर्ने।
२. राजमार्ग अवरोध हटाउन आवश्यक पर्ने साधन श्रोतहरूको व्यवस्था गर्ने।
३. सडक अवरोध भएमा ट्राफिक प्रहरी समेत परिचालन गरी डाइभर्सनको व्यवस्था र सवारी साधनहरूको क्षति हुनसक्ने भए उक्त स्थानबाट सुरक्षित स्थानमा राख्ने व्यवस्था मिलाउने।
४. सडक अवरोधमा संलग्न समूहका मुख्य व्यक्ति लगायत उपस्थित सम्पूर्ण व्यक्तिहरूले सुन्ने गरी स्पष्ट बुझ्ने भाषामा बाटो अवरोध गर्ने कार्य गैर कानूनी हो, सोमा नलाग्न आग्रह गरी माइकिङ गर्ने व्यवस्था गर्ने।
५. सडक अवरोध भएमा स्थानीय प्रहरी प्रमुखले भीड नियन्त्रण पोशाकमा तत्काल प्रहरी परिचालन गर्ने।
६. सडक खुलाउन परिचालन हुने प्रहरी कर्मचारीहरूलाई सिनियर प्रहरी अधिकृतले अनिवार्य रूपमा Briefing गर्ने।
७. माइकिङ गर्दा पनि तत्काल बाटो अवरोध नहटे पुनः माइकिङ गरी प्रहरी कारवाही गर्न लागेको जानकारी गराउनु पर्नेछ। कारवाही गर्नु अघि अशक्त, बालबालिका, महिला तथा वृद्धाहरूलाई स्पष्ट रूपमा पछि हट्न आग्रह गर्नुपर्ने।

८. आग्रह गर्दा समेत अवरोध नहटेमा कमभन्दा कम क्षति पुग्ने गरी प्रहरीले आवश्यक कारवाही गरी अवरोध हटाउनुपर्ने र यसरी कारवाही गर्दा प्रमुख जिल्ला अधिकारीले स्थानीय प्रशासन, ऐन, २०२८ र आवश्यक वस्तु संरक्षण ऐन, २०१२ ले दिएको अधिकार प्रयोग गर्ने गरी सुरक्षाकर्मीलाई निर्देशन दिनुपर्ने।
९. प्रहरीले आवश्यक कारवाही गरी बाटो सुचारु गरे पश्चात् कारवाहीका क्रममा कुनै घटना भए सोको आवश्यक कागजात तयार गर्नुपर्ने।
१०. अराजक गतिविधीमा संलग्न व्यक्ति वा समूहलाई नियन्त्रणमा लिई कानूनी कारवाही गर्ने।
११. कुनै घटना घटेमा सो सम्बन्धी विवरण सम्बन्धित तालुक निकायहरूमा तत्काल जानकारी गराउने।
१२. स्थिति सामान्य भए पश्चात् पनि उक्त स्थानमा पुनः बाटो अवरोधका गतिविधि हुनसक्ने हुँदा सुरक्षाकर्मीबाट निरन्तर निगरानी गरी राख्ने।

११. निकायगत जिम्मेवारी (सुरक्षा निकाय)

क्र.सं.	पदाधिकारी	जिम्मेवारी
१	प्रमुख जिल्ला अधिकारी जिल्ला प्रशासन कार्यालय, बागलुङ (९८५७६०७७७७)	<p>१. तत्काल सुरक्षा निकायहरू तथा स्थानीय तहका पदाधिकारीहरूसँग समन्वय गरी आवश्यक रणनीति अख्तियार गर्ने।</p> <p>२. सम्बद्ध पक्षहरूसँग संवाद गर्ने।</p> <p>३. सहजीकरण, समन्वय र प्रतिवेदन गर्ने</p> <p>४. उद्धार कार्य वा अन्य अवरोध हटाउन आवश्यक सामग्रीहरू औजार उपकरण र जनशक्ति तयारी अवस्थामा रहे नरहेको यकिन गर्ने गराउने।</p> <p>५. आपतकालीन प्रयोजनको लागि स्वास्थ्य उपचार, खानेपानी, विद्युत, संचार र यातायात साधन लगायत सेवाहरूको उपलब्धता सुनिश्चित गर्ने/गराउने।</p> <p>६. अपाङ्ग, महिला, बालबालिका, जेष्ठ नागरिकको संरक्षण तथा सुरक्षा उद्धारमा प्राथमिकता दिने।</p> <p>७. आपतकालीन खाद्य सामग्री वा अन्य मानविय सेवाको प्रबन्ध मिलाउने/समन्वय गर्ने।</p> <p>८. प्रचलित कानून बमोजिम आवश्यकता अनुसार चारकिल्ला निर्धारण गरी प्रवेश निषेध गर्ने। अन्य सुरक्षा कारवाही गर्ने।</p>

क्र.सं.	पदाधिकारी	जिम्मेवारी
		१. फिल्डमा खटिएका सुरक्षा अधिकारीहरूलाई आवश्यक समन्वय तथा निर्देशन दिने।
२	नेपाली सेना, कालिजंग गण घोडाबाधे (१८५७६६००९९)	१. नेपाली सेना खटिने अवस्था: परिस्थिति स्थानीय प्रशासनको नियन्त्रणभन्दा बाहिर गएमा प्र.जि.अ.ले स्थानीय प्रशासन ऐन, २०२८ (संशोधन सहित) अनुसार नेपाली सेनाको सहयोगको लागि लिखित अनुरोध गर्न सक्नेछ।
३	जिल्ला प्रहरी कार्यालय तथा मातहतका युनिटहरू (१८५७६०५५५५)	१. स्थानीय प्रशासन तथा यातायात व्यवसायी लगायत अन्य सरोकारवालाहरूसँग समन्वय गर्ने। २. अराजक गतिविधिमा संलग्न हुनेहरूलाई नियन्त्रणमा लिएर कानूनी कारवाही गर्ने। ३. हुल हुज्जत भएमा अग्रपंक्तिमा रही कार्य गर्ने। ४. कुनै कारवाही भए घटनाको कानूनी कागजात तयार गर्ने। ५. समुदाय र सरोकारवालाहरूसँग आवश्यक समन्वय गर्ने। ६. स्थानीय कारवाहीबाट अवरुद्ध सडक खुलाउन सम्भव नभएमा सोको आँकलन समयमा नै गरी मजकुर निकायहरू तथा सम्बन्धित निकायमा प्रतिवेदन गर्ने र प्राप्त आदेश अनुरूप परिचालित हुने।
४	सशस्त्र प्रहरी बल, नेपाल आश्रित गुल्म बागलुङ (१८५७६६६७००)	१. बन्द हडताल चक्काजाम जस्ता घटनामा मोबाइल गस्ती २. सडक दुर्घटना तथा बाढी पहिरोजस्ता विपद्का घटनामा उद्धार कार्यका लागि। ३. जिल्ला सुरक्षा समितिको निर्णय अनुसार परिचालन गरिने।
५	राष्ट्रिय अनुसन्धान जिल्ला कार्यालय, बागलुङ (१८४८५८६७२४)	१. बन्द हडताल चक्काजाम जस्ता घटनामा सूचना संकलन र सम्प्रेषण गर्ने। २. सडक दुर्घटना तथा बाढी पहिरोजस्ता विपद्का घटनामा सूचना संकलन र सम्प्रेषण गर्ने। ३. जिल्ला सुरक्षा समितिको निर्णय अनुसार सूचना संकलन र सम्प्रेषणमा परिचालन गरिने।

## १२. सहयोगी निकायहरू

- सम्बन्धित स्थानीय तहको प्रमुख प्रशासकीय अधिकृत: राजमार्ग तथा सडक पर्ने सम्बन्धित न.पा./गा.पा.का प्रमुख प्रशासकीय अधिकृतसँग समन्वय गरी अवरोध हटाइने।
- यातायात कार्यालयको प्रमुख: जिल्ला भित्रका सडकहरूको लगत राख्ने, रुट पर्मिट दिने, अनुगमन गर्ने, आदि।
- सडक डिभिजन प्रमुख वा सडक/राजमार्ग आयोजना प्रमुख: सडक अवरोध भएको अवस्थामा सुरक्षाकर्मीसँग समन्वय गरी यातायात निर्माण व्यवसायीको सहयोगमा तत्काल अवरोध हटाउन प्र.जि.अ.को निर्देशन एवम् समितिको निर्णय अनुसार कार्यान्वयन व्यवस्था मिलाउने।
- ट्राफिक कार्यालयको प्रमुख: सवारी व्यवस्थापन, सडक अनुशासन कायम गर्ने, निर्वाध यातायात संचालन।
- यातायात व्यवसायीहरू: प्रचलित कानून अनुसार दर्ता गरी नियमित यातायात संचालन गर्ने, यातायात संचालनमा सुरक्षाको आवश्यकता महशुस भएमा सुरक्षा निकायसँग समन्वय गरी निर्वाध रूपमा यातायात संचालन गर्ने। सडक अवरोध भएको अवस्थामा अवरुद्ध सडक खुलाउन भूमिका निर्वाह गर्ने।
- समुदाय: सडक अवरोध भएको अवस्थामा सडकमा भएको अवरोध हटाउन आवश्यक समन्वय र सहयोग गर्ने।
- यात्रु: सडक अवरोध भएको अवस्थामा सडकमा भएको अवरोध हटाउन आवश्यक सहजीकरण गर्ने।

## १३. कार्ययोजना

क्र.सं.	क्रियाकलाप	जिम्मेवार निकाय	सहयोगी निकाय	समयसीमा
१	क) राजमार्ग गस्ती तथा अनुगमन राजमार्ग सुरक्षापोष्ट तथा पिकेटिङको व्यवस्था/नियमित तथा आकस्मिक चेक प्वाइन्टहरू • खबर संकलन/सम्पर्क एवम् समन्वय तथा प्रचार प्रसार	जिल्ला प्रहरी कार्यालय/रा.अ.	सम्बन्धित क्षेत्रका प्रहरी युनिटहरू	निरन्तर
	ख) आकस्मिक उद्धार टोलीको व्यवस्था (Immediate Response Team/Quick Response Team]	प्र.जि.अ.	स्थानीय प्रहरी चौकी/रा.अ.	निरन्तर
	ग) राजमार्ग रेखाङ्कन तथा संरक्षण (Right-way clearance and Protection) • सडक रेखाङ्कन वा नक्सांकन गराई अतिक्रमित संरचनाहरू हटाउने	सम्बन्धित आयोजना/ स्थानीय प्रशासन/ स्थानीय तह	सडक डिभिजन कार्यालय/ आयोजना कार्यालय	निरन्तर

	<ul style="list-style-type: none"> <li>पार्किङ व्यवस्थापन गर्ने।</li> </ul>	ट्राफिक प्रहरी कार्यालय	सम्बन्धित स्थानीय तह/ सडक योजना कार्यालय/ सडक डिभिजन कार्यालय	निरन्तर
	<ul style="list-style-type: none"> <li>सडकमा पशु चौपाया तथा बाल बच्चा छाड्न निषेध/निरुत्साहित गर्ने।</li> </ul>	सम्बन्धित स्थानीय तह	स्थानीय प्रहरी चौकी	निरन्तर
	<ul style="list-style-type: none"> <li>जुलुस तथा भीडलाई तत्काल व्यवस्थापन वा हटाई सडक खुला राख्ने।</li> </ul>	जिल्ला समन्वय समिति	जिल्ला सुरक्षा समिति	
	<ul style="list-style-type: none"> <li>निर्माणाधीन सडक आयोजनाहरूमा पहिरो, बाढी तथा अवरोध व्यवस्थापन</li> </ul>	सम्बन्धित आयोजना कार्यालय	स्थानीय तह/ स्थानीय प्रशासन	
	घ) स्पष्ट तथा परिभाषित निकायगत जिम्मेवारीको व्यवस्था	जिल्ला समन्वय समिति	जिल्ला समन्वय समिति पदाधिकारीहरू	निरन्तर
	ड) कार्ययोजना निर्माण तथा कार्यान्वयन (अल्पकालीन, मध्यकालीन र दीर्घकालीन)	जिल्ला समन्वय समिति	जिल्ला समन्वय समिति पदाधिकारीहरू	निरन्तर
	च) अनुगमन मूल्याङ्कन एवम् निरन्तर सुधार	प्र.जि.अ.	प्र.उ. सडक आयोजना, जि.प्र.का मातहत युनिटहरू	
२	राजमार्गलाई निर्वाध रूपमा संचालन गर्ने व्यवस्था मिलाउने जिल्ला स्तरीय समन्वय समिति गठन आवश्यकता अनुसार इलाका स्तरीय समन्वय समिति गठन राजमार्गमा हुने अवरोध हटाउन व्यवस्थापन गर्न सम्भाव्य औजार, उपकरणको व्यवस्था गर्ने	जिल्ला प्रशासन कार्यालय, जिल्ला प्रहरी कार्यालय, सशस्त्र प्रहरी बल नेपाल, आश्रित गुल्म बाग्लुङ	जिल्ला स्थित सुरक्षा निकायहरू डिभिजन सडक कार्यालय, स्थानीय तहहरू	निरन्तर

जिल्लामा सडक अवरोध हटाई शान्ति सुरक्षा अमनचयन कायम गर्न अपनाइएको सुरक्षा व्यवस्था योजना गाडी मोवाईल

जिल्लामा शान्ति सुव्यवस्थाको स्थिति मजबुत र सवल बनाउनको लागि निम्न प्रहरी इकाईहरूबाट जु.प्र.अ.को कमाण्डमा ७ जना प्रहरी कर्मचारीहरू आवश्यक हातहतियार सहित गाडी मोवाईल गस्ति २४ सैं घण्टा परिचालन गर्ने गरिएको ।

सि.नं.	कार्यालयको नाम	गाडि मोवाईल र मोसा गस्ती संख्या	जिम्मेवारी इलाका	कैफियत
१	जि.प्र.का. बागलुङ	१	बागलुङ बजार एरिया	गाडी मोवाईल
२	ई.प्र.का. बुर्तिवाड, बागलुङ	१	बुर्तिवाड बजार एरिया	गाडी मोवाईल
३	ई.प्र.का. गलकोट, बागलुङ	१	हरिचौर हटिया बजार एरिया	गाडी मोवाईल
४	ई.प्र.का. बरेडडाँडा, बागलुङ	१	बरेड बजार एरिया	मोटरसाइकल
५	ई.प्र.का. बलेवा, बागलुङ	१	बा.न.पा. १२,१३ र १४ का सम्पूर्ण एरिया	मोटरसाइकल
६	ई.प्र.का. ताराखोला, बागलुङ	१	ताराखोला गाउँपालिकाका सम्पूर्ण एरिया	मोटरसाइकल
७	ई.प्र.का. झिवाखोला, बागलुङ	१	निसिखोला गाउँपालिकाका वडा नं. २, ३ र ४ का सम्पूर्ण एरिया	मोटरसाइकल
८	ई.प्र.का. भिमगिठे, बागलुङ	१	वडिगाड गाउँपालिका ६ र ७ का सम्पूर्ण एरिया	मोटरसाइकल
९	प्रहरी चौकी कुश्मसेरा	१	कुश्मसेरा बजार एरिया	मोटरसाइकल
१०	प्रहरी चौकी खर्वाड	१	खर्वाड बजार एरिया	मोटरसाइकल

## पैदल गस्ती

जिल्लामा स्थापना भएका विभिन्न प्रहरी इकाईहरूले आ-आफ्नो वडा एरियाहरूमा दैनिक रूपमा पैदल गस्ती खटाई भरपर्दो शान्ति सुरक्षा व्यवस्था मिलाउने गरिएको।

## पिकेटिङ

अपराध नियन्त्रण तथा शान्ति सुरक्षाको स्थितिलाई चुस्त र दुरुस्त बनाउनको लागि बा.न.पा. १ मालढुङ्गा, ग.न.पा. ३ हटिया बजार र वडिगाड गा.पा. २ खर्वाड बजार तथा मातहत प्रहरी इकाईहरूको वडा एरियामा समेत २४ सै घण्टा पिकेट ड्यूटी राखी आवश्यक सुरक्षा व्यवस्था मिलाईएको।

## दैनिक चेकिङ

बागलुङ नगरपालिका (बागलुङ बजार, मालढुङ्गा, बलेवा एयरपोर्ट), गलकोट नगरपालिका (हटिया बजार), वडिगाड गाउँपालिका (खर्वाड बजार), ढोरपाटन नगरपालिका (बुर्तिबाड बजार), जैमिनी नगरपालिका (कुश्मीशेरा)

## AMBUSING OPERATION

रातको समयमा जिल्ला प्रहरी कार्यालय, नगर प्रहरी कार्यालय, प्रहरी चौकी मालढुङ्गा, प्रहरी चौकी कुडुले आदीबाट निम्न स्थानहरूमा आवश्यक जनशक्ति सहितका धराप (AMBUSING) को व्यवस्था मिलाईएको:

स्थान	प्रहरी खटाउने ईकाइ	दूरी
मालढुङ्गा	प्रहरी चौकी मालढुङ्गा	सोही स्थानमा रहेको
कुडुले	प्रहरी विट कुडुले, बागलुङ	२ कि.मि.को दूरी
देउरालीचोक	नगर प्रहरी कार्यालय, बागलुङ	२०० मिटर को दूरी
नयाँ बसपार्क	नगर प्रहरी कार्यालय, बागलुङ	३०० मिटर को दूरी
ओडारचौर	जिल्ला प्रहरी कार्यालय, बागलुङ	२ कि.मि. को दूरी
लाम्पाटा सब स्टेशन रामरेखा	जिल्ला प्रहरी कार्यालय, बागलुङ	१ कि.मि. को दूरी
उपल्लाचौर	जिल्ला प्रहरी कार्यालय, बागलुङ	१ कि.मि. को दूरी

जिल्लाको मातहत समेतमा नाकाबन्दी गरिने स्थानहरू

स्थान	प्रहरी खटाउने ईकाइ	दूरी
मालढुङ्गा	प्रहरी चौकी मालढुङ्गा	सोही स्थानमा रहेको
कुडुले	प्रहरी विट कुडुले	२ कि.मि.को दूरी
बलेवा	ईलाका प्रहरी कार्यालय बलेवा	सोही स्थानमा रहेको
बिनामारे	प्रहरी चौकी कुश्मिसेरा	२ घण्टाको दूरी
अर्जेवा	प्रहरी चौकी छिस्ती बेलवगर	२ घण्टाको दूरी

स्थान	प्रहरी खटाउने ईकाइ	दूरी
छिस्ती, जैदी	प्रहरी चौकी छिस्ती बेलबगर	सोही स्थान
बरेडडांडा बजार	ईलाका प्रहरी कार्यालय बरेडडांडा	सोही स्थान
बाटाकाचौर	प्रहरी चौकी बाटाकाचौर	सोही स्थान
ताराखोला	ईलाका प्रहरी कार्यालय ताराखोला	४ घण्टाको दूरी
खरवाड	प्रहरी चौकी खरवाड	सोही स्थानमा रहेको
दर्लिङ	ईलाक प्रहरी कार्यालय भिमगिठे	४ घण्टाको दूरी
ग्वालीचौर	प्रहरी चौकी ग्वालीचौर	१ घण्टाको दूरी
कांडेबास	ईलाका प्रहरी कार्यालय गल्कोट	४ घण्टाको दूरी
तमान	प्रहरी चौकी बुङ्गादोभान	५ घण्टाको दूरी
बोवाड	प्रहरी चौकी ढोरपाटन	६ घण्टाको दूरी
निसी	प्रहरी चौकी निसी	३ घण्टाको दूरी

### गस्ती सुरक्षा योजना

अपराधिक क्रियाकलापलाई नियन्त्रण गर्ने क्रममा वा हिंसात्मक गतिविधिलाई तत्काल नियन्त्रणमा लिन जिल्ला भित्र देहायका स्थानहरूमा आकस्मिक गस्ती परिचालन गर्ने योजना बनाईएको।

- बागलुङ बजार भित्रको एरियाको गस्ती सिनियर प्रहरी अधिकृतको कमाण्डमा।
- मालढुङा बाट बलेवा हुदै कुश्मसेरासम्म जुनियर प्रहरी अधिकृतको कमाण्डमा।
- सदरमुकामबाट अक्षेते हुदै रिजालचोक (विंहुसम्म) जुनियर प्रहरी अधिकृतको कमाण्डमा।
- सदरमुकामबाट चापाखर्कसम्म जुनियर प्रहरी अधिकृतको कमाण्डमा।
- रिजालचोकबाट नरेठांटी हुँदै हटियासम्म सिनियर प्रहरी अधिकृतको कमाण्डमा।
- रिजालचोकबाट माझखर्क हुदै हरिचौरसम्म जुनियर प्रहरी अधिकृतको कमाण्डमा।
- हटियाबाट मल्म हुदै खरवाडसम्म जुनियर प्रहरी अधिकृतको कमाण्डमा।
- खरवाडबाट ग्वालीचौर, भिमगिठे हुँदै बुर्तिवाडसम्म सिनियर प्रहरी अधिकृतको कमाण्ड।

### चक्काजामको समयमा अपनाईने सुरक्षा योजना

सि.नं.	ड्युटीको बिबरण	स्थानहरू	खटिने जनशक्ति	पोशाक/साग्रीहरू
१	पिकेटहरू	यातायात चल्ने, पार्कीङ गर्ने स्थान, बसपार्क, जिपपार्क सडक, मानिसहरू जमघट हुने स्थानहरूमा	आवश्यकता अनुसार ट्राफिक प्रहरी सहित	चुस्ता, हेल्मेट, लाठी, बडी प्रोटेक्टर, ग्यासंगन र संचारको साधन, माईक, ढाल आदी

सि.नं.	ड्युटीको विवरण	स्थानहरू	खटिने जनशक्ति	पोशाक/साग्रीहरू
२	सादा पोशाक	चक्काजाम भएको क्षेत्र वरपर	१ जु.प्र.अ. सहित आवश्यकता अनुसार ५ जनासम्म	स्थानीय मानिस जस्तो देखिने सादा पोशाक
३	गाडी मोवाईल	चक्काजाम भएको क्षेत्रमा	सिप्रअ को कमाण्डमा १३ जनाको टोली।	चुस्ता, हेल्मेट, लाठी, बडी प्रोटेक्टर, ग्यासंगन र संचारको साधन
४	कमाण्ड पोष्ट	कार्यालयमा रहने	कार्यालय प्रमुख समेत १५ जनाको रिजर्भ टोली।	चुस्ता, हेल्मेट, लाठी, बडी प्रोटेक्टर, ग्यासंगन र संचारको साधन
५	क्यु.आर.टी.	कार्यालयमा रहने	प्र.नि.को कमाण्डमा २५ जना	चुस्ता, हेल्मेट, लाठी, बडी प्रोटेक्टर, ग्यासंगन र संचारको साधन आदी।

#### बन्द हडतालको समयमा अपनाईने सुरक्षा योजना

सि.नं.	खटिने स्थान समेतको विवरण	खटिने जनशक्ति	पोशाक/असभाव
१	पिकेटहरू:- संवेदनशिल सार्वजनिक स्थलहरू, व्यापारिक केन्द्रहरू, सरकारी तथा निजी कार्यालयहरू, यातायात चल्ने, पार्कीङ गर्ने स्थान, शिक्षण संस्था, बसपार्क, जिपपार्क, विशिष्ट व्यक्तिहरूको मुकाम, महत्वपूर्ण प्रतिष्ठानहरूमा।	आवश्यकता अनुसार	चुस्ता, हेल्मेट, लाठी, बडी प्रोटेक्टर, ग्यासंगन र संचारको साधन (माईक समेत)आदी
२	सादा पोशाक	१ जु.प्र.अ.सहित आवश्यकता अनुसार	सादा पोशाक (खबर संकलन)

सि.नं.	खटिने स्थान समेतको विवरण	खटिने जनशक्ति	पोशाक/असभाव
३	गाडी मोवाईल	सिप्रअ को कमाण्डमा १३ जनाको टोली	हेल्मेट, लाठी, बडी प्रोटेक्टर, ग्यासंगन र संचारको साधन आदी।
४	कमाण्ड पोष्ट	कार्यालय प्रमुख समेत रिजर्भ टोली १५ जना	चुस्ता, हेल्मेट, लाठी, बडी प्रोटेक्टर, ग्यासंगन र संचारको साधन (माईक समेत) आदी
५	क्यु.आर.टी.	१ प्र.नि.को कमाण्डमा २५	चुस्ता, हेल्मेट, लाठी, बडी प्रोटेक्टर, ग्यासंगन र संचारको साधन (माईक समेत) आदी

### बिभिन्न किसिमका जुलुस तथा सभाहरूमा हुने भिड नियन्त्रण सम्बन्धी पूर्व योजना

- सबै खाले जुलुस तथा सभाहरूका संचालक तथा नेतृत्वसंग समन्वय।
- प्र.जि.अ.सँग समन्वय तथा आवश्यक सुरक्षा योजना।
- भिडभाड, जमघट हुने स्थानलाई दृष्टिगत गरी सोही मुताविक जनशक्ति विभाजनको योजना।
- ट्राफिक जाम हुन नदिने व्यवस्था मिलाउने।
- प्र.नि.को कमाण्डमा यस कार्यालयमा आवश्यक हातहतियार, संचारका साधन सहितको रिजर्भ टोली राखिने।
- आवश्यक हातहतियार, संचारको साधन, सवारी साधनको व्यवस्था।
- प्र.नि.को कमाण्डमा क्यु.आर.टि. टिमको व्यवस्था।
- विशेष गस्तीको परिचालन।
- कार्यालय प्रमुख सहित उपयुक्त कमाण्ड पोष्टको व्यवस्था।
- गाडी मोवाईललाई तयारी हालतमा राख्ने।
- अन्य सम्बन्धित निकाय अस्पताल, बिभिन्न राजनैतिक दल, राष्ट्रिय अनुसन्धान, अन्य सरकारी तथा गैह सरकारी निकायहरूसँगको सम्पर्क र समन्वय।
- एम्बुलेन्सको व्यवस्था।
- स्थिति अनुसार आवश्यक निर्देशन तथा आदेश।

### VVIP/विशिष्ट व्यक्ति तथा स्थानहरूको सुरक्षा व्यवस्था

जिल्ला भित्र बसोबास गर्नुहुने तथा आवागमन गर्नुहुने विशिष्ट व्यक्तिहरूलाई जु.प्र.अ.को कमाण्डमा आवश्यक हा.ह. सहितको प्रहरी टोली खटाई सुरक्षा प्रदान गरिएको, संवेदनशिल एरियाहरूमा मोवाईल गस्ती लगायतका गस्तीहरूद्वारा सुरक्षा प्रदान गरिनुको साथै विशिष्ट तथा अतिविशिष्ट व्यक्तिहरूको भ्रमण

हुँदा भ्रमण अवधिभर आवश्यकता अनुसारको व्यक्तिगत सुरक्षा गार्ड उपलब्ध गराउनुका साथै समारोह स्थलहरु, बास स्थानका साथै रुट प्रोटेक्सनका लागि देहाय अनुसारको सुरक्षा व्यवस्था मिलाउने गरिएको छ।

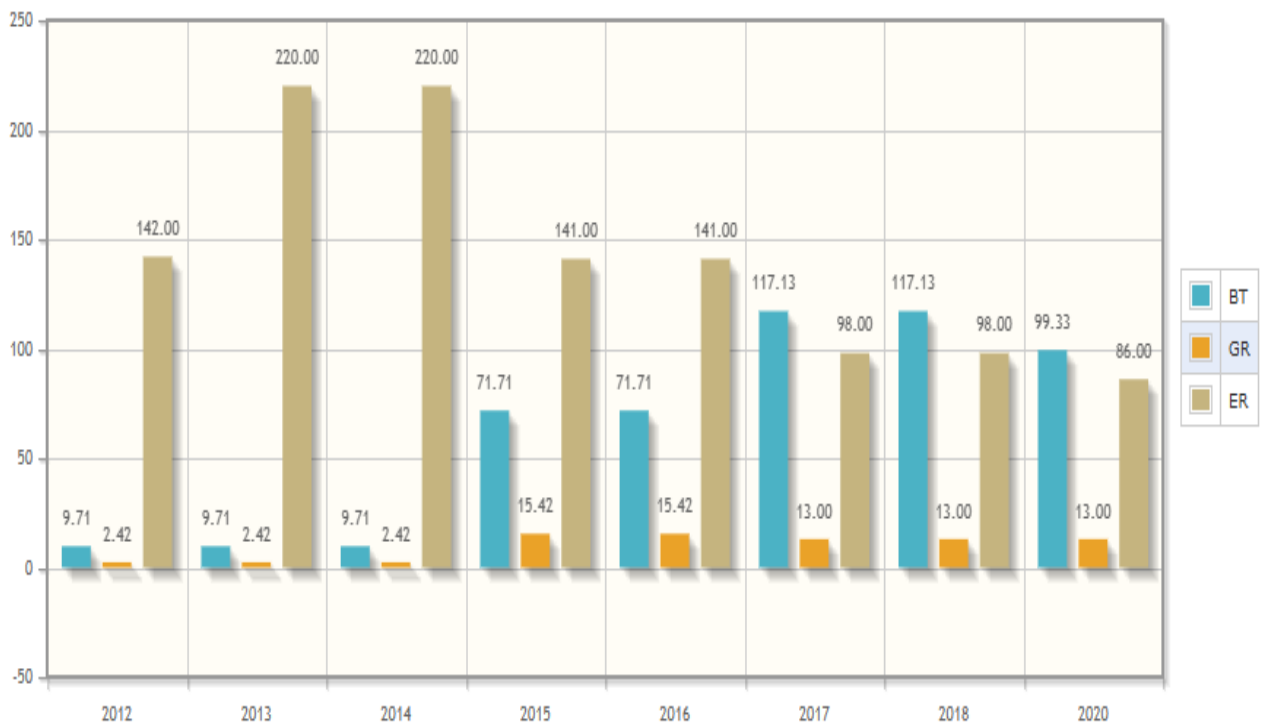
सि.नं.	खटिने स्थान	दर्जागत संख्या
१	विशिष्ट व्यक्तिको सुरक्षार्थ (मुकाम समेत)	आवश्यक असवाब सहित जु.प्र.अ.को कमाण्डमा ११ जना
२	कार्यक्रम स्थल (समारोह स्थल समेत)	आवश्यक असवाब सहित जु.प्र.अ.को कमाण्डमा ९ जनाको दरले
३	जुलुश न्यालीमा सहभागी भएमा	आवश्यक असवाब सहित २ जु.प्र.अ.को कमाण्डमा १५ जना
४	स्कटिडको लागी (गाडी मोवाईल)	आवश्यक असवाब सहित १ सि.प्र.अ.को कमाण्डमा १० जना
५	सादा पोशाक (खबर संकलन)	प्र.ह.१ प्र.ज. २ जना
६	रिजर्भ	आवश्यक असवाब सहित जि.प्र.का.मा रहने गरी प्र.नि.को कमाण्डमा १३ जनाको टोली

## अनुसूचीहरु

Road Network ▼	Road Condition ▼	Traffic	Map	About	
District: Baglung					Data Year: 2020/021 ▼
Road Length with Category and Pavement(In Kilometer)					

S.N	Name Of Road	Class	Ref No	Link Code	BT	GR	ER	Total	UC	PL
1	Kaligandaki bridge - Baglung	NH	NH03	NH03-049	4.71	0.00	0.00	4.71	0.00	0.00
2	Baglung - Upallachaur	NH	NH03	NH03-050	1.62	0.00	0.00	1.62	0.00	0.00
3	Upallachaur - Hatiya	NH	NH03	NH03-051	13.00	13.00	0.00	26.00	19.00	0.00
4	Hatiya - Kharbang	NH	NH03	NH03-052	21.00	0.00	0.00	21.00	0.00	0.00
5	Kharbang - Burtibang	NH	NH03	NH03-053	22.00	0.00	0.00	22.00	0.00	0.00
6	Burtibang - Devisthan	NH	NH03	NH03-054	0.00	0.00	0.00	0.00	5.00	0.00
7	Devisthan - Nissi	NH	NH03	NH03-055	15.00	0.00	0.00	15.00	0.00	0.00
8	Nisi - Partihalna (DB)	NH	NH03	NH03-056	22.00	0.00	0.00	22.00	0.00	0.00
9	Palung Khola - Maldhunga	NH	NH48	NH48-006	0.00	0.00	34.00	34.00	0.00	4.00
10	Darling (DB) - Devisthan	NH	NH52	NH52-010	0.00	0.00	25.00	25.00	0.00	0.00
11	Devisthan - Dhorpatan	NH	NH52	NH52-011	0.00	0.00	27.00	27.00	0.00	0.00
<b>Total</b>					<b>99.33</b>	<b>13.00</b>	<b>86.00</b>	<b>198.33</b>	<b>24.00</b>	<b>4.00</b>

### Pavement Status Plots of For Different Years



Source: [https://ssrn.dor.gov.np/road\\_network/getDistrictCategoryAndPavementProvince/Baglung#](https://ssrn.dor.gov.np/road_network/getDistrictCategoryAndPavementProvince/Baglung#)

जिल्ला सदरमुकाम बागलुङ बजारदेखि स्थानीय तहहरूको केन्द्रसम्मको दुरी (कि.मी.मा)

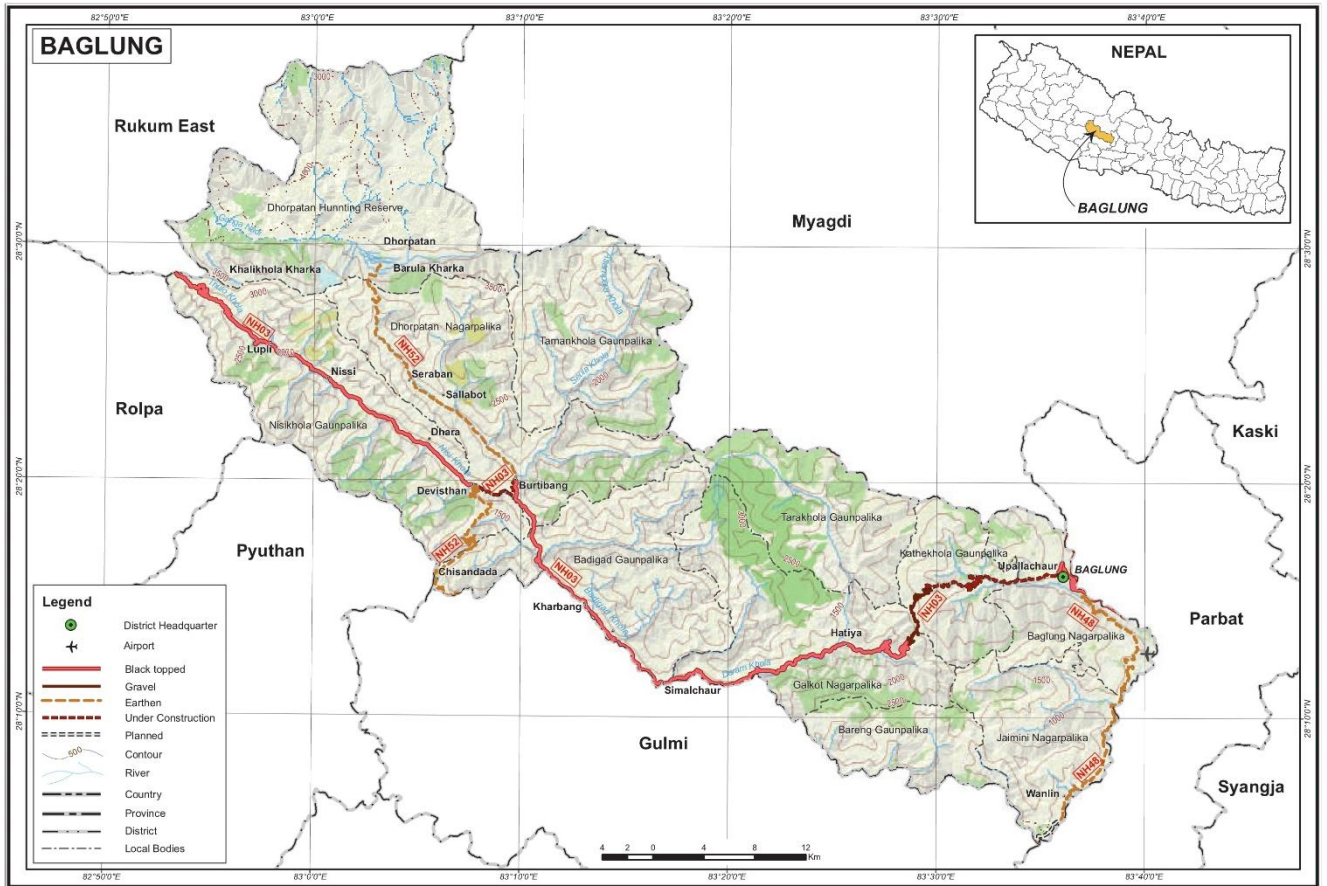
क्र.सं.	स्थानीय तहहरूको नाम	केन्द्र रहेको स्थान	दुरी किलोमिटर
१	बागलुङ नगरपालिका	बागलुङ बजार	०
२	गलकोट नगरपालिका	हरिचौर मजुवाफाँट	४८
३	जैमिनी नगरपालिका	कुश्मीशेरा बजार	२१
४	ढोरपाटन नगरपालिका	बुर्तिवाङ बजार	९१
५	काठेखोला गाउँपालिका	बिहुँ सुल्डाँडा	८
६	बरेङ गाउँपालिका	हुग्दिशिर सुदला	५३
७	ताराखोला गाउँपालिका	अर्गल भातखाने डाँडा	४२
८	बडिगाड गाउँपालिका	ग्वालिचौर खार बजार	७३
९	तमानखोला गाउँपालिका	बोङ्गदोभान बजार	१०१
१०	निसिखोला गाउँपालिका	देविस्थान जुगजाखोला	९८

स्रोत: जिल्ला समन्वय समितिको कार्यालय, बागलुङ।

**राजमार्गमा हुने अवरोध हटाउन प्रयोग हुने सम्भाव्य औजार उपकरणहरुको विवरण**  
(राजमार्ग (सडक) मा हुने अवरोध हटाउन गर्नुपर्ने सुरक्षा कारवाहीको कार्यविधि २०७५ को अनुसूची १ बमोजिम)

क्र.सं.	व्यक्ति/संस्था/आयोजनाको नाम	रहेको स्थान	निर्माण कंपनी	संपर्क नं.	उपलब्ध निर्माण उपकरण
१	Upgrading works of Baglung – Burtibang Road Section (Ch 13+000 to 26+000 km) Along Midhill Highway, Baglung	Tarakhase to ghodabadhe	M/S Tamang/Rijal/Bhagwati J.V. Rupandehi	Arjun Sharma ( 9857058009/ 9847039774) राजु पौडेल	
२	Upgrading of Baglung-Burtibang Road to Black Top Standard (0+000 to 12+896 km)	Upallachaur to Tarakhola	M/S Bharat Construction-Siddhi Sai J.V.	Raju Gautam (9857630896)	ग्रेडर १ थान स्काभेटर २ थान टिपर २ थान ट्याक्टर १ थान डिस्ट्रिबुटर १ थान
३	बागलुङ बेनी सडक/मध्यपहाडी राजमार्ग/मालढुङ्गा-बागलुङ सडक	हुलाके, बेनी	विभागीय मेशिन	विष्णु प्रसाद लामिछाने ९८५७६२०९५२	ब्याकहो लोडर
४	मध्यपहाडी राजमार्ग (निसी जाउलेपानी खण्ड)	निसी बजार	विभागीय मेशिन	प्रमोद सहनी ९८६१५२३९४५ आकाश शाह ९८६२४१४९६६	लोडर
५	Road Upgrading work in Kaligandaki Corridor, Harmichaur-Balewa Section (Chm 185 to 229+480), Baglung	अदुवाबारी जैमिनी घाट नगरपालिका, बागलुङ।	श्री कालिका कन्स्ट्रक्सन प्रा.लि.	विशाल ढुङ्गाना ९७६५३५७८०८	Excavator, JCB and Tipper
६	KCRP/33701118-4/079/80-01, Road Upgrading work in Kaligandaki Corridor, Balewa-Maldhunga Section (chm 229+480 to 239+727), Baglung	कालो खोला, बागलुङ नगरपालिका।	श्री खड्का कृष्ण बि.एन.जे.भि.	विशाल विडारी ९८६९४७०५०८ चिन्तन लामिछाने ९८४०९५३९८२	

● जिल्लाको सडक संजाल सहितको नक्सा



जिल्लाको सडक गुरुर्योजना बागलुङको बुँदा नम्बर ४.१ र ४.२ का सडकहरूको विवरण

**4.1 Existing Transport Situation**

Baglung district has no air transport service to complement the surface transport facilities. Surface transport facilities through Pushplal Raj Marg (Midhill), Kaligandaki Bridge-Baglung Road, Baglung-Myagdi District Border Road, Darling (District Border)-Dhara (MH Junction)-Dhorpatan (Uttar Gnga R) Road district road and village roads are notably increasing in the district. The length of Strategic Road Network that in Baglung district is summarized below:

**Table 4.1: List of National Highway/Feeder Roads**

SN	Highway/Feeder road	Total length (KM)
1	Pushplal Raj Marg (Midhill)	149.0
2	Kaligandaki Bridge-Baglung Road	4.17
3	Baglung-Myagdi District Border Road	7.42
4	Darling (District Border)-Dhara (MH Junction)-Dhorpatan (Uttar Gnga R) Road	52.0

Source: Statistics of Strategic Road Network, DoR, 2009/10

**Brief description of all transport linkages i.e. National highway, Feeder road, and District**

## 4.2 Summary of District Roads "A"

Table 4.2: Summary of District Roads "A"

Road code	Road name	Total length	Total existing length (Km)	Road status (blacktopped/gravel/earthen)			Surface condition (good/fair/poor)			Serviceability (all weather/fair weather)		Required intervention (Km)	
				Black top	Gravel	Earthen	Good	Fair	Poor	All weather	Fair weather	Upgrading/Rehab	New
45A001R	Baglung-Kusmisera Road	21	21			21			21		21		0
45A002R	Kusmisera-Namduk-Bareng-Hugdikhola-Nayabazar-Salyan-Sukhura Road	50.7	26.58			26.58			26.58		26.58		24.12
45A003R	Burtibang-Khunga-Bongadobhan-Taman-Sole Road	25	15			15			15		15		10
45A004R	Baglung-Okhaldhunga-Sigana VDC office-Lamachaur-Kota-Chapakharka-Gaja Daha-Baghkate-Bareng Road	26.89	26.89			26.89			26.89		26.89		0
45A005R	Kusmisera-Sarkuwa-Binamare-Arjewa-Jaidi-Chisti-Purtighat, Gulmi Road	26.83	14.91			14.91			14.91		14.91		11.92
45A006R	Baglung-Adalatchaupari-Kathekhola-Simalpata-Tityang-Bhakunda-Rayadanda-Aaphre-Kalapatal,Damek-Baghkhor,Namduk Road	39.35	30.11			30.11			30.11		30.11		9.24
45A007R	Burtibang-Adhikarichaur-Bobang-Dhorpatan Road	30	26			26			26		26		4
45A008R	Rijalchowk-Amarbhumi-Argal-Tara,Saboat Road	26.54	26.54			26.54			26.54		26.54		0
45A009R	Achhete-Dudiya-Thulogaun-Dhara-Dhamja Deurali-Mehale Road	13.77	13.77			13.77			13.77		13.77		0
45A010R	Dandakhet(Hatiya VDC)-Salyan-Sukhura-Shantipur, Gulmi Road	23.5	11.65			11.65			11.65		11.65		11.85
45A011R	Baglung Paryatakiya Chakrapath Road	60	35			35			35		35		25
45A012R	Hatiya bazar-Harichaur bazar-Hilla-Tara-Mayagdi Ruma Road	30.88	26.34			26.34			26.34		26.34		4.54
45A013R	Bhimgithe-Darling-Thulabesi-Pyuthan Road	35	5			5			5		5		30
45A014R	Baglung,Ratamata-Kavre-Dhimi-Karina-Pala-Bhimpokhara- Road	31.26	31.26			31.26			31.26		31.26		0
45A015R	Bhaise-Malma-Pandavkhani-Ramuwa-Rangsingki teni-Bhimgithe Road	52	30.24			30.24			30.24		30.24		21.76



जिल्ला प्रशासन कार्यालय  
बागलुङ